



AAFEBEN

Appui à l'Auto Promotion Des
Femmes De
La Boumba et Ngoko

**RAPPORT
ANNUEL**

2025



AAFEBEN

Appui à l'Auto Promotion Des
Femmes De
La Boumba et Ngoko

**Pour le bien-être des femmes et
des peuples autochtones.**

www.aafeben.org



SOMMAIRE

03	Sommaire
04	Sigles et abréviations
05	Mot de la Directrice Exécutive
06	Qui sommes-nous ?
07	Notre staff
08	Activités menées en 2025
09	Valorisation des PFNL
12	Production d'un cacao zéro déforestation
14	Education environnementale
15	Valorisation du patrimoine culturel des PACL
17	Appui à la citoyenneté
18	Genre
20	Plaidoyer
21	Renforcement institutionnel
22	Evènement
24	Nouveaux projets
25	Bilan de communication
26	Bilan financier
27	Nos partenaires



SIGLES ET ABBREVIATIONS

AAFEBEN: Appui à l'Autopromotion des Femmes de la Boumba et Ngoko

APA: Accès et Partage des Avantages liés à l'exploitation des ressources génétiques

PACL : Peuple Autochtone et Communauté Local

CLIP : Consentement libre informé au préalable

CCCA : Conditions Convenues d'un Commun Accord

PFNL : Produit Forestier Non Ligneux

PTF : Partenaires Techniques et Financiers

FTNS: Fondation pour le Tri-National de la Sangha

TRIDOM: Tri-national Dja-Odzala-Minkebe

TNS : Tri National de la Sangha

GIZ: Gesellschaft für Internationale Zusammenarbeit

GIC : Groupe d'Intérêt Commun

GEF: Global Environment Facility

GRN : Gestion des Ressources Naturelles

JIPAU: Journée Internationale des Peuples Autochtones

GRF : Gestion des Ressources Forestières

OSC : Organisation de la Société Civil

RACOPY: Réseau Recherche-Actions Concertés Pygmées

ONG : Organisation Non Gouvernementale

UFA : Unité Forestière d'Aménagement

PNL: Parc National de Lobéké

PROCIG : Projet de Renforcement des OSC et Inclusivité du Genre

PA : Peuple Autochtone

ToPP: Together for People and Climate

MOT DE LA DIRECTRICE EXECUTIVE



Chers partenaires, chers amis,

Au-delà des chiffres, c'est la transformation profonde des vies et la restauration de la dignité humaine qui guide nos actions.

Notre conviction est simple : la forêt ne peut être sauvée que si ceux qui l'habitent tirent profit et assure une gestion durable, et vivent dignement. Le chemin est tracé, grâce à la structuration de nos Gics et coopératives et à l'appui en équipements modernes (concasseuses de Ndjansang, machine de presse d'huile de Moabi, machine à écraser les amandes de mangue sauvage, tricycles, construction des magasins de stockage et le matériel individuel etc.), nous avons prouvé que la conservation peut rimer avec rentabilité. Nos femmes, véritables gardiennes de la biodiversité, ont généré près de 24 millions de FCFA grâce à la vente groupée de produits forestiers non ligneux comme le Ndjansang, la mangue sauvage, les rondelles etc.

Du côté du cacao, malgré les défis climatiques, nos producteurs s'engagent vers une production "zéro déforestation", générant plus de 10 millions de FCFA tout en géolocalisant leurs parcelles pour l'avenir.

En 2025, les activités d'appui à la citoyenneté ont continué. Grâce à notre accompagnement, 300 actes de naissance ont été obtenus, sortant autant d'hommes, de femmes et d'enfants de l'épineux problème de l'invisibilité administrative dont souffre la majorité des PACL .

Dans le domaine de la valorisation du patrimoine culturel, nous avons posé les jalons d'une reconnaissance juridique, en engageant les procédures de création de trois chefferies de 3e degré Baka, pouvant permettre aux communautés d'Ampaya, Elandjo'o et Samis de s'auto-administrer et de résoudre leurs conflits avec équité.

AAFEBEN a également renforcé ses fondations institutionnelles. Avec l'élaboration et l'adoption de notre Stratégie et Politique Genre, qui nous serviront de boussole, en vue de favoriser l'inclusion dans la mise en œuvre de nos actions.

Nous contribuons à un rayonnement au-delà de nos frontières, comme en témoigne notre participation à 02 forums stratégiques au Sénégal sur la biodiversité et le bio-commerce, permettant ainsi de renforcer notre positionnement sur ces thématiques.

Avec le démarrage de nouveaux projets comme PROSCIG et TOPP, et grâce au soutien indéfectible de nos partenaires techniques et financiers, nous sommes prêts pour une conservation inclusive favorisant la création des entreprises communautaires pour booster la transformation des produits locaux et par ricochet la durabilité de ces ressources.

En 2026, nous continuerons à tisser ce lien vital entre l'Homme et la Nature.

AKONGONGOL Epse MIKAM Miranda

QUI SOMMES-NOUS?

NOTRE VISION

Les peuples autochtones et communautés locales, spécifiquement les femmes et les jeunes tirent des bénéfices économiques de la gestion durable des ressources forestières dans les paysages TRIDOM et TNS pour leur bien-être.

NOTRE MISSION

Accompagner les communautés à la gestion rationnelle et durable de leurs ressources naturelles et la prise de conscience de leurs atouts pour leur développement.

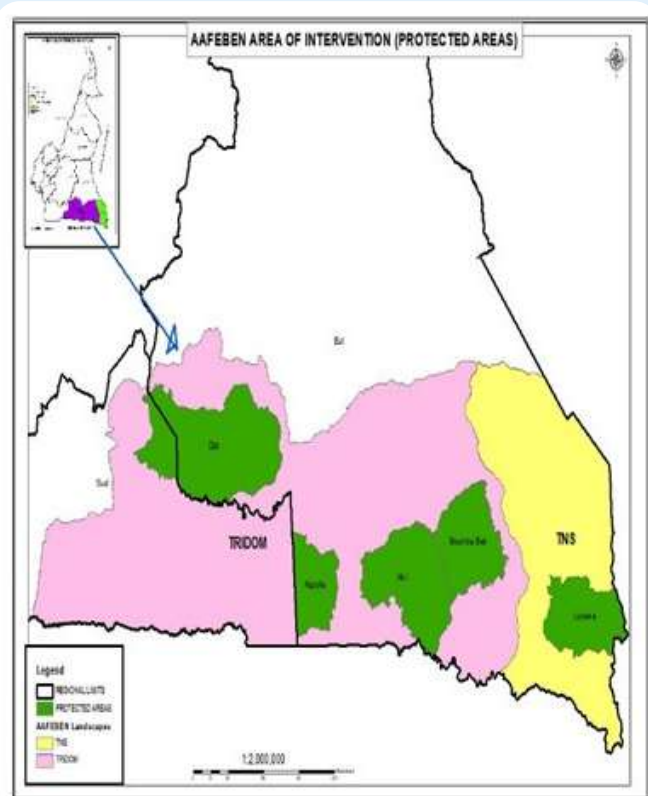
NOS AXES STRATEGIQUES

- Valorisation des PFNL
- Production d'un cacao zéro déforestation
- Education environnementale
- Restauration des terres dégradées
- Activités agro-écologiques
- Valorisation du patrimoine culturel
- Appui à la citoyenneté des PACL



NOTRE CIBLE

Les communautés locales de manière générale et particulièrement les femmes, les jeunes et les peuples autochtones situées dans le paysage du TNS et du TRIDOM dans la région de l'Est Cameroun



NOS ZONES D'INTERVENTION

La portée géographique des interventions d'AAFEBEN se situe dans le paysage du TNS et du TRIDOM dans la région de l'Est et du Sud Cameroun. Le travail d'AAFEBEN se fait essentiellement dans les communautés riveraines à cinq (05) aires protégées à savoir ; les Parc Nationaux de Lobéké, Boumba-bek, Nki, la réserve de faune de Ngoyla et la réserve de Biosphère du Dja. Ces communautés sont essentiellement dans le département de la Boumba et Ngoko, le Haut-Nyong et Le Dja et Lobo couvrant les arrondissements de Mouloundou, Salapoumbé, Yokadouma, Lomié, Ngoyla, Mindourou, Messok, Mintom.

NOTRE STAFF



AKONGONGOL Epse MINKAM Miranda
DIRECTRICE EXECUTIVE



MOPO KAYI Hermann
CHARGE DES PROGRAMMES



BOSSI Alain Pierre
RESPONSABLE ADMIN ET FINANCIER



MEGNITSOP NAMEKONG Lucrèce
ASSISTANTE PROJET



EBA'A Blaise
CHARGE DE LA COMMUNICATION



FOUOMENE DIFFO Josué
CHARGE DE SUIVI-EVALUATION



LANGUEL Simon Pierre
POINT FOCAL YOKADOUMA



MABESSIMO Thierry
POINT FOCAL MOULOUNDOU



AMBIL Bémi Cardorel
POINT FOCAL NGOYLA



MBOTSUI NANFACK Dumas
POINT FOCAL MINTOM



BINTSOE POUNDI Patrick Bowen
POINT FOCAL LOMIE

ACTIVITÉS MENÉES EN 2025

VALORISATION DES PRODUITS FORESTIERS NON LIGNEUX (PFNL)

PRODUCTION D'UN CACAO ZÉRO DÉFORESTATION

VALORISATION DU PATRIMOINE CULTUREL DES PACL

APPUI À LA CITOYENNETÉ

GENRE

PLAIDOYER

RENFORCEMENT INSTITUTIONNEL

COMMUNICATION

I. VALORISATION DES PRODUITS FORESTIERS NON LIGNEUX (PFNL)



Décorticage du Ndjansang par quelques femmes Baka de Bemba 2, Mintom

Les PFNL sont une source de revenu considérable dans la région forestière, en particulier pour les femmes qui sont les principales actrices de cette activité. AAFEBEN intervient dans le TRIDOM et la TNS, qui représentent des zones riches en biodiversité et en ressources forestières. Ces régions offrent une variété de produits forestiers non ligneux, tels que le Ndjansang, la mangue sauvage, le Mbalaka, le Moabi etc.... qui sont essentiels pour la subsistance des communautés locales.

L'intervention d'AAFEBEN vise à renforcer les capacités des femmes en matière de collecte, de transformation et de commercialisation des PFNL. Grâce à des formations et des ateliers, les femmes apprennent à améliorer la qualité de leurs produits, à diversifier leurs sources de revenus et à accéder à de nouveaux marchés. Tout ceci contribue non seulement à leur autonomie financière, mais aussi à la préservation des écosystèmes forestiers,

en promouvant une utilisation durable des ressources tout en renforçant leur rôle dans la gestion durable des ressources forestières.

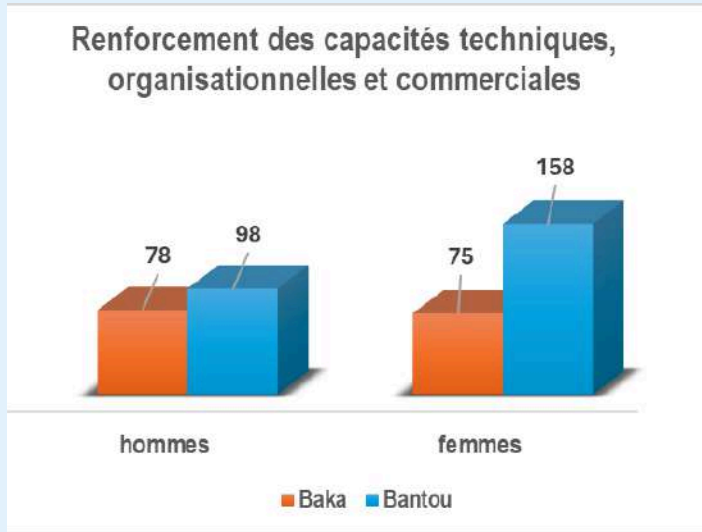
L'année 2025 a été marquée par des actions phares en ce qui concerne l'appui aux groupes communautaires dans la valorisation des PFNL. 05 coopératives, 16 GIC et 01 entreprise féminine locale ont bénéficié d'un accompagnement dans le renforcement des chaînes de valeurs de PFNL. Comme résultats nous avons entre autres :

- **Appui à la légalisation**

AAFEBEN a accompagné des groupes vers une reconnaissance juridique formelle. Cette démarche a permis la légalisation de 04 groupes, dont 03 groupes exclusivement Baka et 01 groupe mixte.

- **Renforcement des capacités techniques, organisationnelles et commerciales.**

L'accompagnement a bénéficié à 409 membres des groupes communautaires :



- **Appui en équipements et autres**

04 concasseuses de Ndjansang, 02 machines de pressage de mangué sauvage, 01 machine de pressage de Moabi, 03 tricycles et le matériel d'accompagnement.

- **Petits matériels**

C'est un total de 304 bénéficiaires Baka et Bantou qui a reçu des dotations spécifiques : 300 paires de bottes, 319 machettes, 308 manteaux imperméables, 311 paires de gants et 313 torches avec piles. 318 petites bâches, 97 seaux de 5 litres et 40 rouleaux de grillage, 28 grandes bâches, 557 sacs de transport, 28 combos, 16 caisses en fer, 14 seaux de 15 litres et 14 registres de suivi, 375 chasubles, 48 cadenas, 16 boîtes à pharmacie.



Dotation d'une machine à écraser le Ndo'o à la coopérative COTRAMO. (Projet GEF7)



Dotation d'une concasseuse de Ndjansang et d'une machine à presser le Moabi à la coopérative EXPFNL. (Projet GEF7)



Dotation d'une concasseuse de Ndjansang et d'un tricycle au Gic Lumière plus de Kongo. (Projet GEF7)



Distribution du matériel à la coopérative COTRAMO. (Projet GEF7)



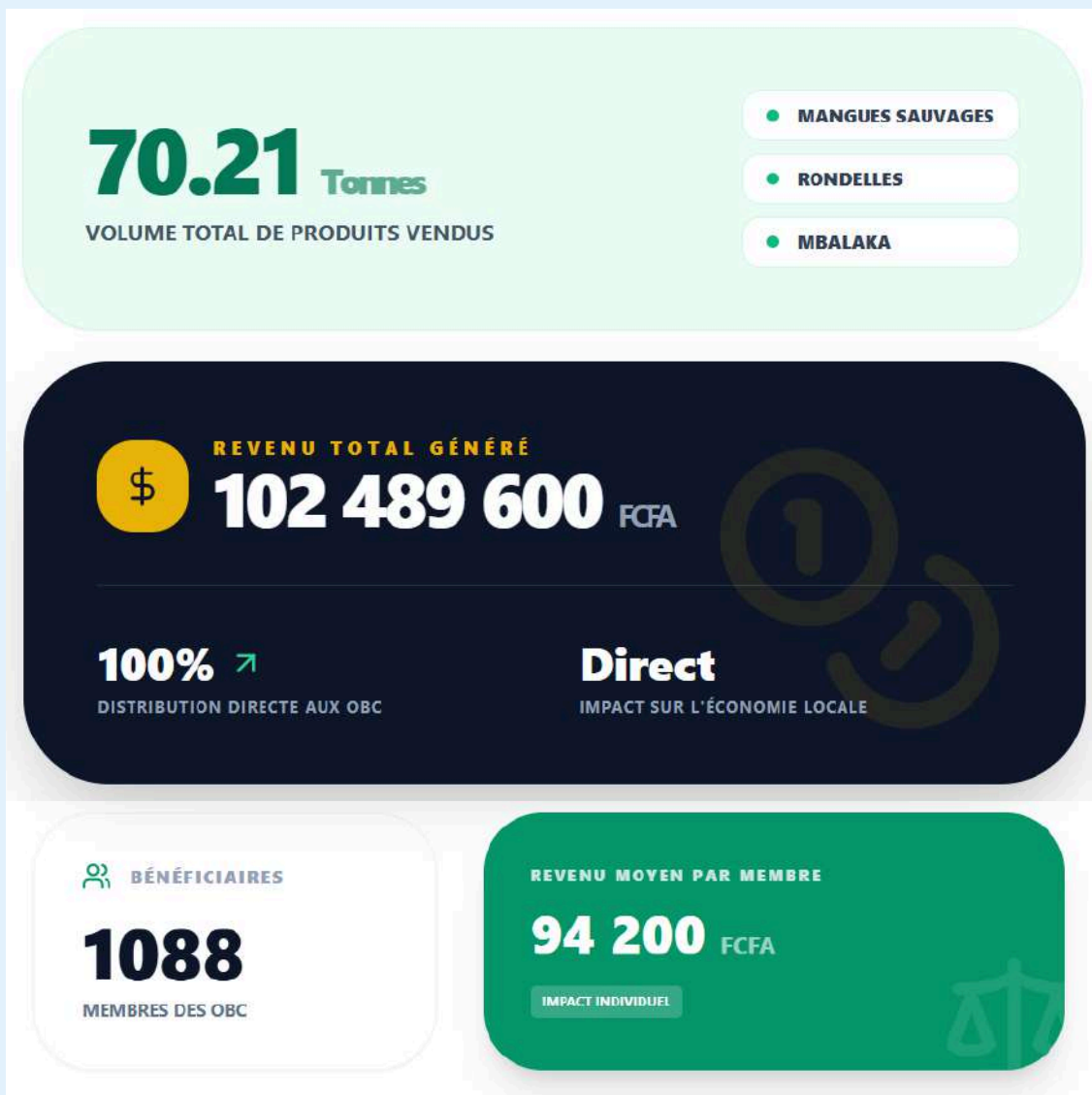
Magasin de la coopérative EXPFNL, Mintom



Magasin du Gic Djamoamas, Messock-Messok, Ngoyla

- **Construction des magasins de stockage**
12 magasins construits et 4 réaménagés.
- **Appui en fonds de roulement**
Ce sont 13 250 000 FCFA de dotation comme fonds de roulement à 14 groupes communautaires.
- **Accompagnement d'une entreprise féminine dans la troisième transformation des PFNL**
Il s'agit d'une entreprise locale nommée YOKA Sarl. En 2025 elle a fait un chiffre d'affaire de près de : 2 447 500F
- **Etendue de l'impact**
Ce sont plus de 1088 membres qui profitent de manière directe des actions d'AAFEBEN dans l'amélioration des conditions de vie à travers la valorisation des PFNL.

• **Accompagnement aux ventes des PFNL**



II. PRODUCTION D'UN CACAO ZÉRO DÉFORESTATION



Photo d'un échantillon du cacao produit à Nguilili

La production de cacao représente un pilier fondamental de la vie économique et sociale des communautés locales, particulièrement dans les zones rurales camerounaises. Ancrée depuis plusieurs décennies dans le tissu social, cette culture dépasse la simple fonction de générateur de revenus pour devenir un marqueur identitaire et un héritage traditionnel de ces populations.

En tant que principale denrée d'exportation nationale, le cacao constitue la ressource vitale dont dépendent de nombreux foyers du Sud-Est camerounais. Les bénéfices tirés de sa commercialisation financent la scolarisation des enfants, prennent en charge les dépenses médicales et contribuent à l'amélioration du cadre de vie, consolidant ainsi son importance cruciale pour le progrès communautaire.

A travers le soutien de la FTNS en collaboration avec les services de la conservation du Parc National de Lobéké (PNL), AAFEBEN a accompagné les coopératives Baka et Bantou. Cet accompagnement s'est principalement axé sur :

- **La mise en œuvre du plan de certification**

AAFEBEN a formé 20 leaders de coopératives Baka et Bantou à Mambélé sur les enjeux de la certification cacao.

Cet atelier a permis de valider un plan d'action basé sur l'étude de Rainforest Alliance pour améliorer les revenus et les pratiques environnementales autour du Parc National de Lobéké.

Sur le terrain, la mise en œuvre de ce plan progresse de manière concrète avec la finalisation de la géolocalisation des plantations et la construction de bacs de fermentation. Parallèlement, le renforcement institutionnel de la coopérative se poursuit à travers l'actualisation rigoureuse des listes de membres et la tenue régulière de réunions. Un mécanisme de suivi rapproché a été instauré pour veiller au respect des engagements techniques et environnementaux pris par les coopératives.

- **Appui en matériels/équipements :**

AAFEBEN a facilité l'accès aux matériels auprès des services de la conservation pour les deux coopératives qu'elle encadre. Elles ont bénéficié de 01 motos, 500 sacs de jutes, 2 humidimètres, 6 sondes de fer, 20 bâches, 1 laptop et 1 imprimante. Ce matériel a davantage renforcé les coopératives qui voient un avenir où leurs coopératives sont certifiées et bénéficient des retombées de la certification.

- **Achat intrants et ventes groupées du cacao :**

c'est plus de 280 fongicides, 10 engrais et 10 anti capsides dont AAFEBEN a facilité l'achat à la suite d'une sollicitation de certains membres des coopératives. Les cacaoculteurs ont été victimes de deux phénomènes ayant impacté les ventes (*la sécheresse prolongée* qui a eu pour conséquence une baisse de production et *la fluctuation des prix* qui a drastiquement chuté ne favorisant pas les ventes de cacao). Actuellement, plusieurs cacaoculteurs ont encore des stocks de cacao avec espoir d'une augmentation probable du prix dans les jours à venir. Les ventes déjà réalisées jusqu'à ce jour font état de plus de 5 tonnes qui ont

généralisé plus de 10,5 millions pour 25 membres.

- **Appui à la gestion des revenus des membres :**

Pour une meilleure gestion des revenus des cacaoculteurs, AAFEBEN a facilité le partenariat entre ces coopératives et une micro finance intervenant dans la zone. Ceci a permis l'ouverture de près de 20 comptes supplémentaires par rapport à l'année dernière pour les membres. Il est prévu l'installation d'une agence EXPRESS UNION proches des coopératives leur permettant de facilement avoir accès aux financements. Une première dans cette zone. AAFEBEN a facilité le partenariat avec ses coopératives.

- **Facilitation à l'établissement d'une unité de transformation de dérivés de cacao :**

Pour assurer la transformation du cacao au niveau local, AAFEBEN a facilité le développement d'un plan d'affaire pour une jeune entreprise permettant de sécuriser des ressources matériels et équipements auprès de la FTNS. Des partenariats entre l'entreprise et les coopératives de cacaoculteurs ont été noués pour la fourniture la matière première.



III. EDUCATION ENVIRONNEMENTALE



Le CP, le Chef SASO et les communautés d'Akom - Mintom

Pour AAFEBEN, la forêt n'est pas seulement un écosystème, c'est notre cible prioritaire et le socle de notre engagement. C'est pourquoi notre premier axe d'intervention stratégique est consacré à la Gestion intégrée des forêts, incluant la gestion des aires protégées et la valorisation des Produits Forestiers Non Ligneux (PFNL).

En 2025, cette vision s'est concrétisée par une synergie d'action entre les projets GEF 7 et PROFEC (GIZ). Nous avons déployé des campagnes de sensibilisation auprès de 16 groupes communautaires (Baka et Bantou) du côté du TRIDOM et des kulawés BAKA du côté de la TNS, avec un double objectif d'impact :

- **La Durabilité comme Standard**

Nous avons formé les populations à la collecte durable des PFNL, transformant l'exploitation des ressources en un levier de conservation à long terme.

- **L'Éveil d'un Leadership Autochtone**

Au-delà de l'aspect technique, notre mission a été de catalyser l'influence des leaders Baka. En renforçant leurs capacités sur les processus de décision participative et inclusive, nous leur donnons les clés pour devenir des acteurs majeurs de la gouvernance forestière.

C'est un total de 452 personnes dont 201 femmes et 251 hommes qui ont été touchés par cette sensibilisation.

Ceci a eu pour résultat une influence accrue des peuples autochtones au sein de leurs communautés et une gestion des ressources naturelles où la voix des Baka n'est plus seulement entendue, mais déterminante.

Femmes		Hommes	
BAKA	Bantou	BAKA	Bantou
76	125	115	136
total			452

IV. VALORISATION DU PATRIMOINE CULTUREL DES PEUPLES AUTOCHTONES ET COMMUNAUTES LOCALES

Accompagnement des peuples autochtones Baka à la JIPAU 2025



Quelques leaders Baka à la célébration de la JIPAU à Bertoua

À l'occasion de la 31^{ème} édition de la Journée Internationale des Peuples Autochtones (JIPAU), du 8 au 9 août 2025, AAFEBEN a mobilisé les communautés Baka à participer à des événements à Bertoua et à Yaoundé autour du thème mondial : « Les Peuples Autochtones et l'Intelligence Artificielle : Défendre les Droits, Façonner l'Avenir ».

Pour assurer une participation active des populations Baka à cet événement, AAFEBEN a mis en place une mesure d'accompagnement. Les actions réalisées ont été significatives :

- **Renforcement des Capacités en Leadership:**

Une session de formation a été organisée pour développer le leadership autochtone, mettant en avant le rôle essentiel des leaders dans leurs communautés et leur capacité à évoluer dans un monde numérique tout en préservant leur patrimoine culturel.

- **Célébration de l'Identité et de l'Artisanat :**

La journée a vibré au rythme de la culture :

-Intermèdes Culturels : Des chants et des danses traditionnels Baka et Mbororo ont renforcé la cohésion sociale et célébré la fierté identitaire.

-Exposition Artisanale : Une mise en avant de produits artisanaux, tels que des chaises en rotin, des paniers et des sacs de marché, a illustré le potentiel économique des savoir-faire locaux.

Une innovation marquante de cette édition a été l'intégration d'une sensibilisation aux droits des détenus. En exposant des œuvres créées par des personnes incarcérées à la prison de Bertoua, AAFEBEN a souligné l'importance de la dignité humaine et de la réinsertion sociale, faisant de la JIPAU un espace de plaidoyer pour toutes les personnes marginalisées.

- **Accompagnement des Leaders Baka à la Célébration Nationale :**

Cet appui a permis d'améliorer la visibilité des droits des Baka auprès des autorités administratives et de sensibiliser les communautés à l'utilisation d'outils modernes pour la protection de leur patrimoine.

Appui au processus de création de 03 chefferies Baka



Echange avec le chef de 3e degré Mimbo-Mimbo en vue de la signature de la lettre de non-objection pour la création d'une chefferie de 3e degré Baka

Les Baka, peuples autochtones de la forêt se sont vu contraint de quitter cette forêt pour cohabiter avec les Bantou au nom de la conservation des ressources (faune et flore). Les rapports entre les Bantou, socialement avancés et les Baka n'ont pas toujours été faciles. D'où la survenance de nombreux conflits nécessitant la mise en place d'un mécanisme de gestion de plaintes facilité par les OSC locales.

Le constat fait par ce mécanisme était clair, dans les cas de litiges Baka - Bantou, le chef traditionnel et ses notables étant Bantou, tranchaient en défaveur des Baka. Car pour certains Bantou, les Baka étaient vus comme des « sous hommes ». Ceci donnait lieu à plusieurs violations des droits humains, poussant ainsi les OSC à multiplier les sensibilisations et à poursuivre les coupables.

Par ailleurs, en partenariat avec les communautés Baka, faciliter la création des chefferies de 3e degré Baka pour la responsabilisation de ce peuple et la résolution des conflits équitables.

C'est ainsi que depuis des années, les chefferies de 3e degré Baka sont créées impliquant des chefs traditionnels Bantou dans cette démarche.

Ainsi, pour continuer cet accompagnement, AAFEBEN est engagée dans la faciliter la création de trois chefferies de 3e degré Baka dans les villages d'AMPAYA, Elandjo'o et Samis, dans la commune de Yokadouma. Entrée dans un processus en cours bloqué depuis 2024, AAFEBEN a travaillé à adresser une lettre officielle portée par les communautés Baka à l'attention des autorités administratives demandant la mise en place des chefferies Baka dans leurs villages.

AAFEBEN a permis l'obtention des lettres de non objections des chefferies de 2e et 3e degré Bantou dans lesquels ces villages Baka sont situés. AAFEBEN a également facilité une réunion de restitution du processus de création des chefferies Baka auprès du préfet de la Boumba et Ngoko qui à la fin a pris l'engagement de faciliter la création des villages Baka.

Actuellement les dossiers ont été envoyés au MINAT pour appréciation après quoi une réunion d'homologation sous la houlette du préfet sera tenue et le préfet par arrêté préfectoral prendra un acte de création de ces trois chefferies Baka.

V. APPUI À LA CITOYENNETÉ

Appui pour l'établissement des actes de naissance des PACL de Yokadouma

Dans cet axe stratégique, AAFEBEN a accompagné plusieurs communautés dans l'obtention des actes de naissances. Pour ce faire, c'est 10 campagnes de sensibilisation organisées ayant touchées

plus de 1574 personnes donc 1038 hommes et 536 femmes pour 03 jugements supplétifs. Ceci a permis d'enregistrer 549 personnes avec 300 actes de naissance obtenus à ce jour et 249 en attente.



VI. GENRE

Pour AAFEBEN, la gestion intégrée des forêts ne peut être durable sans une justice sociale profonde. Nous croyons fermement que la préservation de la biodiversité et la valorisation des PFNL reposent sur l'implication équitable de tous les acteurs de la forêt. En 2025, nous avons franchi des étapes décisives pour que le genre et l'inclusion ne soient plus seulement des concepts, mais le moteur de nos interventions.

Institutionnaliser notre engagement : Des outils pour l'action

Elaboration des outils essentiels pour guider nos actions

Pour garantir que chaque projet respecte nos valeurs d'équité, nous avons structuré notre cadre d'intervention par l'élaboration de deux documents stratégiques majeurs :

- La Stratégie Genre d'AAFEBEN : Notre boussole pour intégrer l'approche genre à tous les niveaux opérationnels. Liens vers le résumé de la stratégie genre

- La Politique Genre : Un engagement institutionnel fort qui définit nos standards de conduite et nos objectifs d'inclusion à long terme. Ces outils constituent désormais le socle sur lequel reposent toutes nos interactions avec les partenaires et les communautés. Liens vers le document

L'Éveil du Leadership Autochtone : De l'ombre à la lumière

Le renforcement des capacités des Peuples Autochtones (PA) est au centre de notre agenda. En 2025, nous avons organisé des sessions de formation spécifiques sur le leadership autochtone. L'objectif était de transformer la participation des Baka, souvent marginalisés, en un leadership actif et influent. Aujourd'hui, ces leaders sont capables de porter la voix de leurs communautés dans les instances de décision liées à la gestion des ressources naturelles, affirmant ainsi leur rôle de "Gardiens de la Forêt".



Formation sur le leadership autochtone

Réduire les inégalités : Baka et Bantou, une vision commune

Parce que la forêt est un espace partagé, AAFEBEN s'est employée à réduire les fractures historiques entre les communautés Baka et Bantou. Nos actions ont porté sur :

- La médiation et le dialogue intercommunautaire lors des campagnes de sensibilisation sur les PFNL.
- La promotion d'une gouvernance inclusive au sein des 16 groupes suivis, en sensibilisant

les communautés à la gestion forestière inclusive, le respect des droits humains et les droits d'usage pour tous les PACL.

- L'accès équitable aux bénéfices : À travers le mécanisme de micro-subvention, nous avons veillé à ce que les BAKA et les Bantou bénéficient du même accompagnement et des mêmes opportunités de marchés.

Au cours de l'année 2025 nos actions nous ont permis de toucher 233 femmes soit 75 femmes Baka et 158 femmes Bantou.



Photo de famille de l'atelier d'élaboration de la stratégie genre



Photo de l'atelier d'élaboration de la politique genre



Quelques leaders Baka en formation sur la connaissance de soi et l'intelligence émotionnelle



Quelques leaders Baka en formation sur le leadership

VI. PLAIDOYER

Plaidoyer pour un plus grand accès des PACL: Partenariat gagnant-gagnant entre le secteur privé et les peuples autochtones et communautés locales (PACL)



Face au constat de la précarité et des conflits générés par le faible accès des communautés aux ressources forestières, AAFEBEN a organisé un forum en septembre 2025 relatif à la gestion des ressources naturelles.

A cet effet, AAFEBEN a réuni le secteur privé, les peuples autochtones et les communautés locales autour d'un objectif commun : bâtir des partenariats gagnant-gagnant.

L'objectif central était de sensibiliser les acteurs aux bénéfices d'une gestion inclusive, en partageant les leçons apprises des modèles existants.

Le forum a débouché sur un document de synthèse des travaux de la 1ère édition du forum pour la promotion des partenariats gagnant-gagnant.

C'est un appel à une gouvernance forestière plus inclusive, où la performance économique et la conservation de la biodiversité ne se font plus au détriment, mais avec le concours actif des gardiens traditionnels de la forêt.

Document de synthèse du forum pour la promotion des partenariat gagnant-gagnant

Version française: <https://surl.li/nrvdtz>

Version anglaise: <https://surl.li/bbfnrp>



VII. RENFORCEMENT INSTITUTIONNEL

Dans son processus de renforcement institutionnel, AAFEBEN met un accent sur la formation de son staff. Consciente que la performance d'une organisation repose sur l'agilité de son capital humain, elle n'hésite pas d'envoyer son personnel pour des formations ou recyclage auprès de ses partenaires et encourage même la poursuite des études universitaires.

A cet effet, durant l'année 2025, le Chargé de la communication a participé à une formation sur la communication organisée par la GIZ (Projet PROSCIG). Cette formation a porté sur : la stratégie de communication, l'art oratoire, ainsi que la visibilité digitale. Par ailleurs, le Chargé des programmes s'est fait former par la GIZ

sur les jeux socio-éducatifs dans l'optique de dynamiser les interventions de terrain, rendant les messages de sensibilisation plus ludiques et mémorables pour les communautés.

En outre, dans le cadre du projet ProSCIG, mis en œuvre par la GIZ, l'Assistante projet sélectionnée pour un programme de formation dispensé par l'Académie du Leadership Féminin. Ce programme vise à outiller les femmes pour qu'elles jouent un rôle plus actif dans les processus décisionnels.

Cette montée en compétences globale permet à l'organisation de gagner en crédibilité et en efficacité opérationnelle, consolidant ainsi son rôle d'acteur majeur du développement social dans la région de l'Est-Cameroun.



Photo de famille atelier de communication



Responsable genre en travail de groupe



Remise d'attestations de fin de formation au chargé de la communication



Le chargé de programme en pleine intervention

IX. EVÈNEMENT

AAFEBEN PARTICIPE À DEUX FORUMS INTERNATIONAUX

En février 2025, AAFEBEN a marqué de son empreinte l'agenda environnemental africain à travers une double participation stratégique au Sénégal. Ces assises témoignent de la reconnaissance de l'expertise de l'organisation dans les mécanismes de conservation et de gouvernance des ressources naturelles.

À Saly, la Directrice Exécutive, AKONGONGOL Epse MIKAM Miranda, a représenté l'institution à l'atelier panafricain de la GIZ dédié à l'Accès et au Partage des Avantages (APA) et au Biocommerce. Ce forum de haut niveau a permis d'explorer la valorisation des ressources génétiques, notamment à travers l'exemple du Baobab, tout en s'alignant sur les exigences de la cible 13 du Cadre mondial de la biodiversité (KMGBF). L'enjeu était de concilier conservation, gestion durable et partenariats multipartites pour des chaînes de valeur bio-sourcées plus équitables.

Simultanément, à Soucota, le Chargé de programme, MOPO KAYI Hermann, a pris part au 2ème Forum des partenaires du Programme de Petites Initiatives (PPI). Les échanges portaient sur la création d'aires protégées communautaires, l'intégration transversale du genre et l'usage des nouvelles technologies dans le suivi des espèces.

Par ailleurs, Hermann est intervenu dans un podcast organisé par RFI sur le thème : Quels sont les outils à disposition pour préserver la biodiversité africaine. <https://www.rfi.fr/fr/podcasts/c-est-pas-du-vent/20250207-quels-sont-les-outils-%C3%A0-disposition-pour-pr%C3%A9server-la-biodiversit%C3%A9-africaine>

En somme, ces deux rendez-vous ont été de grands moments de partage d'expériences et d'apprentissage. Pour relever les défis complexes du développement durable et de la protection de la biodiversité dans le Bassin du Congo.



Photo famille des différentes délégations

PARTICIPATION À LA 1ÈRE ÉDITION DU FORUM NATIONAL SUR LES RESSOURCES GÉNÉTIQUES DU CAMEROUN



Stand d'exposition de la communauté de Mintoum, Lomié

AAFEBEN a participé à la première édition du forum sur les ressources génétiques du Cameroun du 16 au 17 janvier 2025 à l'esplanade du Musée national de Yaoundé, organisé par GIZ-Bio innovation pour l'Afrique.

Cette participation intervient dans le cadre de la mise en œuvre du projet APA intitulé « Appui à la mise en œuvre du Protocole de Nagoya et à la Recherche-Développement sur les chaînes de valeur de la biodiversité pour les petits

exploitants dans les Régions du Sud-Ouest et de l'Extrême-Nord du Cameroun ».

La présence d'AAFEBEN à cette rencontre se justifie par sa mission d'accompagnement de la communauté de Mintoum dans le processus APA afin de fournir la ressource *Tétrapleura tétraptéra* (appelé localement 4 côtés) à l'entreprise française V.Mane et Fils. Cette organisation s'intéresse à la valeur génétique du *Tétrapleura tétraptéra*



Un visiteur curieux au stand



Visite du MINEPDED au stand

X. NOUVEAUX PROJETS

1- PROSCIG

- 1. Titre du projet :** Renforcement des capacités des organisations féminines et peuples autochtones pour s'engager dans un dialogue citoyen et influencer le processus de prises de décisions dans la région de l'Est Cameroun.
- 2. Objectif global du projet :** Renforcer les capacités organisationnelles, opérationnelles et techniques de 4 OBC en vue d'une meilleure contribution aux actions de développement au niveau local.
- 3. Résultats attendus :**
 - Les OBC ont acquis des compétences organisationnelles, opérationnelles et techniques ;
 - Les OBC disposent d'outils de gestion efficace
 - Les OBC jouent un rôle clé de promotion de cohésion sociale par le biais des activités communautaires ;
 - Les OBC mènent conjointement des actions de plaidoyer auprès des autorités pour influencer au moins une problématique locale.
- 4. Durée du projet :** 18 mois
- 5. Zone d'intervention :** Les communes de Yokadouma et Salapoumbé
- 6. Bailleurs de fonds :** Union Européenne et le BMZ via GIZ

2- ToPP

- 1. Titre du projet :** Together for People and Climate (ToPP)
- 2. Vision du projet au niveau Cameroun :** Une biodiversité riche et des écosystèmes florissants où les communautés autochtones et locales du Cameroun exercent et jouissent équitablement de leur droit à un environnement sûr, propre, sain et durable.
- 3. Résultats attendus**
 - Les OSC partenaires du WWF Cameroun influencent et stimulent efficacement le changement

en faveur d'une conservation inclusive et fondée sur les droits, tout en faisant preuve de maturité organisationnelle, d'efficacité et de résilience.

- Les OSC partenaires du WWF Cameroun font preuve d'une capacité et d'une résilience accrues pour naviguer, faire face et élargir l'espace civique et préserver les libertés fondamentales au Cameroun.

- Le WWF Cameroun et ses partenaires OSC collaborent avec les responsables locaux, régionaux et nationaux afin de légiférer et de mettre en œuvre des lois, des politiques et des réglementations pour une gouvernance climatique et environnementale efficace, englobant une conservation inclusive et fondée sur les droits.

- Les peuples autochtones et les communautés locales ciblés dans les paysages CFP et TRIDOM au Cameroun dirigent, soutiennent et développent efficacement une gestion des ressources naturelles fondée sur les droits.

- Les partenaires OSC du WWF Cameroun font preuve d'une collaboration renforcée, améliorent l'accès au marché et les chaînes de valeur, créent davantage d'opportunités pour des moyens de subsistance durables tout en promouvant des innovations pratiques pour une économie respectueuse de l'environnement et des droits humains.

- Le rôle des femmes et des groupes défavorisés dans la gouvernance environnementale et climatique est efficacement renforcé au Cameroun, et leur participation et leur leadership accrus dans les efforts de conservation et les processus décisionnels liés à la gestion des ressources naturelles leur garantissent des chances égales d'influencer les politiques et de bénéficier équitablement des ressources naturelles.

- 4. Durée du projet :** 3 ans

- 5. Zone d'intervention :** Paysage TRIDOM et Coastal Forest Program (CFP)

- 6. Bailleurs de fonds :** Swedish International Development Agency à travers WWF Suède et le WWF Cameroun

VIII. BILAN DE COMMUNICATION



PERFORMANCE DIGITALE



SITE INTERNET

www.aafeben.org

Plateforme Active



FACEBOOK

1 232 Followers

49 publications



LINKEDIN

383 Abonnés

47 publications



SUPPORTS D'ÉDITION

950 TOTAL

GEF7

300

Présentation du projet et résultats

PFNL

250

Valorisation des produits

PROSCIG

200

Présentation du projet

AAFEBEN

200

Présentation Institutionnelle

250

T-SHIRTS TERRAIN

03

ROLL-UPS

50

SACS COM



PARTICIPATION AUX ÉVÉNEMENTS



Journée Internationale de la Femme Rurale

YOKADOUMA



Journée Internationale des Peuples Autochtones

BERTOUA



Foire du « Soleil Levant »

BERTOUA



Mini Comice Agropastoral

EBOLOWA



PUBLICATIONS & CAPITALISATION



Rapport Bi-annuel 2023-2024



03 Newsletters
Quadrimestrielles



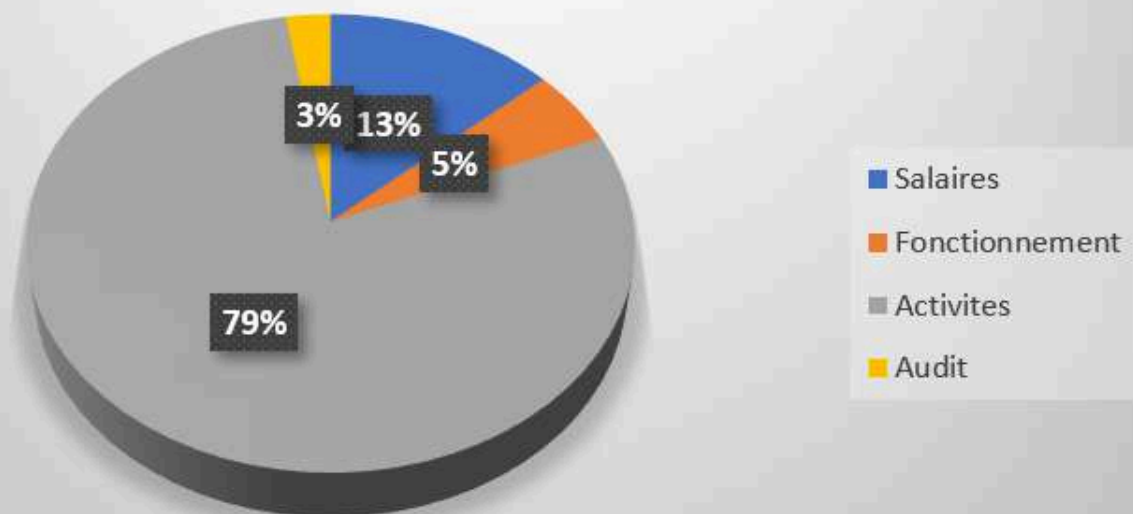
Synthèse Forum Partenariat

BILAN FINANCIER

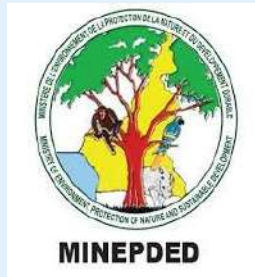
MONTANT REÇU DE NOS PARTENAIRES DURANT L'ANNEE 2025 (194 728 425 FCFA)



Pourcentage de repartition des dépenses



NOS PARTENAIRES



CONTACT

BUREAU DE COORDINATION
Situé à Mokolo 1, à côté du restaurant
Chez Minette

BP 596 Bertoua

 **(+237) 622 055 952**

 **aafebeno@yahoo.com**

 **ONG AAFEBEN**

 **ONG AAFEBEN**

www.aafeben.org



AAFEBEN

Appui à l'Auto Promotion Des
Femmes De
La Boumba et Ngoko